

NOVEMBER 2021

RÅD OM PENSION, BANK OG INVESTERING

SIDE 3

## Ung læge med noget på spil

Livet flasker sig for Martin Bonde Petersen, men som læge er han meget bevidst om, at livet hurtigt kan ændre sig.

SIDE 13

## Grønt lys til grønne regler

EU barsler med nye regler for grønne investeringer, der skal forhindre, at investorer smykker sig med lånte fjer via greenwashing.

SIDE 14

## Succesfuldt boliglån

Lægerne har taget varmt imod det nye boliglån, som på få måneder er blevet et reelt alternativ til traditionelle realkredit.



**75 år**  
med lægernes egen  
pensionskasse

SIDE 4-6







# Pecunia

RÅD OM PENSION, BANK OG INVESTERING

- 04 75 års jubilæum**  
Pecunia ser tilbage på 75 års begivenheder for danskerne, lægestanden og Lægernes Pension.
- 06 Tilbageblik og fremsyn**  
Tidligere bestyrelsesmedlemmer reflekterer over udfordringer, afgørende beslutninger og fremtidens opgaver for Lægernes Pension.
- 07 Delegeretvalg**  
Få indflydelse og ansvar som delegeret på generalforsamlingen i Lægernes Pension.
- 08 Jens planlægger efter at blive 104 år**  
Investering i et sundt helbred er lige så vigtig som investering i en sund økonomi, mener Jens Brandt. Læs hvordan arbejdsmediciner og nyslået pensionist har planlagt et langt og aktivt seniorliv.
- 09 Forskellige liv – forskellige pensioner**  
Pensionskonsulenten giver sit bud på, hvordan to forskellige lægefamilier kan indrette deres pension.
- 10 2 x guld i pensionsdyst**  
Lægernes Pension udpeget som den mest vel-drevne pensionskasse med de mest tilfredse kunder.
- 10 Få styr på pensionen**  
Lever pension og forsikringer op til dit behov, ønsker og livssituation? Tjek dine egne tal.
- 12 "Doing well by doing good"**  
Solidt afkast, bæredygtig udvikling og flere kvinder i job er blandt målene for investering i afrikanske havneprojekter.
- 15 Fire B'er gjorde udslaget for Jakob**  
Jakob Maraldo valgte Lægernes Boliglån frem for et traditionelt realkreditlån. Læs hvorfor.
- 16 Flere læger lægger formue i hænderne på professionelle**  
Mange flere overlader det til Lægernes Pension at forvalte deres penge og får gavn af stordriftsfordele via Porteføljepleje.



FOTO: BJARKE ØRSTED

Martin Bonde Petersen har valgt at bruge ekstra penge på at sikre familien bedre. Det giver tryghed for både ægtefællen, børnene og ham selv.

## "Det er nu, der er noget på spil"

Livet flasker sig lige nu, men det er ikke sikkert, at det bliver ved. Det handler i sidste ende om tryghed for hele familien og ikke alene om Martin Bonde Petersens egen arbejdsevne.

Livet har ændret sig meget for Martin Bonde Petersen de senere år. Et barn er blevet til to. Familien har netop købt hus i Silkeborg. Uddannelsen som speciallæge i almen medicin er gjort færdig. Livet flasker sig. Det går godt. Sammen med sin ægtefælle har han udsigt til både stigende indkomst og et arbejdsliv, der er lige så sikkert, som at der bliver afholdt jazzfestival ved Gudenåen i familiens bopælskommune.

### Størst værdi nu

Alligevel – eller snarere netop derfor – har han valgt at bruge godt 10.000 kroner om året på en individuel og supplerende invalidepension, så han får udbetalt knap 800.000 kroner i invalidepension, hvis uheldet er ude. Væsentlig mere end de 300.000 kroner han er sikret gennem sin obligatoriske pensionsordning i Lægernes Pension.

- Det er selvfølgelig mange penge, men det er nu, der er noget

på spil. Man kan hurtigt komme galt afsted, og det er nu, at en ekstra dækning giver mest mening og har størst værdi for os. Når børnene er flyttet hjemmefra, og huset er betalt af, så er vi ikke lige så afhængige af min indkomst. Så må vi tage det op til den tid, siger Martin Bonde Petersen, som jævnligt ser konsekvenserne af et hårdt arbejdsliv eller et aktivt fritidsliv og de skader, det kan give patienterne.

### Ud af det blå

Som speciallæge i almen medicin og en forventet stabil og god løn har Martin Bonde Petersen og ægtefællen, der er folkeskolelærer, valgt at dække familien godt ind. Ægtefællen mistede pludseligt sin far, da han var på nogenlunde samme alder som Martin Bonde Petersen, der har rundet de 38 år.

- Det har selvfølgelig fyldt i vores overvejelser, at livet kan ændre sig ud af det blå, og egentlig burde vi have gjort det tidligere. Nu har vi sikret os, at vi kan opretholde en hverdag og en levestandard nogenlunde som hidtil, hvis jeg skulle blive syg eller uarbejdsdygtig. Det er rart og trygt at vide, siger Martin Bonde Petersen.

[www.lpb.dk/sip](http://www.lpb.dk/sip)



Lægernes  
Pension  
1946-2021

# 75 år med lægernes egen pensionskasse

*Pecunia ser tilbage på 75 års begivenheder for danskerne, lægestanden og for Lægernes Pension.*

**1946:** Lægerne stifter deres egen pensionskasse den 2. september. Stoffet streptomycin gør det muligt at behandle tuberkulose, som siden århundredskiftet havde været en frygtet og udbredt sygdom.

**1960:** Næsten 5.000 læger er nu en del af Lægernes Pension. De amerikanske sundhedsmyndigheder giver tilladelse til at blande syntetisk gestagen og mestranol – p-pillen er født.

**1970:** Ægtefællepension indføres til kvindelige lægers enkemænd. Da pensionskassen blev stiftet, ønskede de kvindelige læger ikke ægtefællepension, da de færreste af dem var gift. Det ændrede sig, og i slutningen af 1960'erne var tre ud af fire kvindelige læger gift. Lidt over halvdelen var gift med læger.

**1992:** Lægernes Pensionsbank åbner på opfordring af lægerne. Edmond Fischer



FOTO: MEDICINSK MUSEION, KØBENHAVNS UNIVERSITET

Københavns Tuberkulosestation i 1946.

1946

FOTO: MADIS CLAUS RASMUSSEN/RITZAU SCANPIX



2021

*Sundhedsminister Magnus Heunicke måtte lægge både ryg og arm til meget under coronakrisen.*

og Edwin Krebs modtager Nobelprisen i fysiologi/medicin for deres opdagelser inden for celleprotein-forskning. Krigen i det tidlige Jugoslavien bryder ud.

**2000:** Som det første pensions-selskab i Danmark vælger Lægernes Pensionskasse ikke længere at investere i tobak. Kalenderen skifter uden frygtet sammenbrud i verdens computersystemer. Øresundsbroen åbner.

**2004:** Lægernes Pensionsinvestering ser dagens lys. Regeringen foreslår at sammenlægge 271 kommuner til blot 98 større kommuner, og at 13 amter erstattes af fem regioner, der primært skal tage sig af sygehusvæsenet.

**2008:** Finanskrisen bryder ud og udvikler sig til en global økonomisk krise, som udfordrer banker og pensions-selskaber over hele verden. Lægernes Pensions-

kasse bliver også ramt, men nyder godt af, at det op til finanskrisen er lykkedes at begrænse pensionskassens risiko.

**2009:** Første omvalg af pensioner. Faldende rente og garanteret afkast på pensioner er en kombination, som udfordrer hele den danske pensionssektor. Medlemmerne får tilbudt at skifte til en ny ordning med mulighed for højere afkast. HPV-vaccinen bliver en del af det danske børnevaccinationsprogram.

**2016:** Lægernes Pensionskasse ændrer navn til "Lægernes Pension – pensionskassen for læger". I daglig tale blot Lægernes Pension. Samtidig skifter bank og investeringsforening navn til Lægernes Bank og Lægernes Invest. I kølvandet på Paris-aftalen forpligter Lægernes Pension sig til at bakke op om klimamålene.

**2021:** Uafhængige undersøgelser kårer Lægernes Pension som den mest veldrevne pensionskasse og selskabet med de mest tilfredse kunder. Sundheds-personale over hele Danmark sikrer, at et omfattende vaccinationsprogram mod covid-19 kan gennemføres, og Danmark kan vende tilbage til mere normale tilstande.

## Fra lille sluttet kreds til stærkt fællesskab

Medlemmer

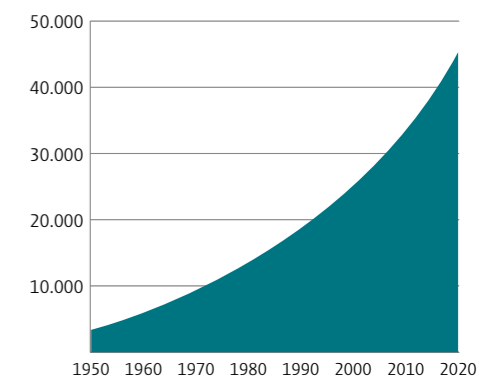






FOTO: STINE BIDSTRUP/RITZAU SCANPIX

### Jesper Rangvid, professor, ph.d.

Bestyrelsesmedlem i Lægernes Pension fra 2009 til 2019.

Offentligt kendt blandt andet som formand for ekspertudvalg, der skulle afdække årsager til finanskrisen.

#### Hvad var den største udfordring, da du sad i bestyrelsen?

Jeg vil pege på tre ting. Jeg trådte ind i bestyrelsen lige efter finanskrisen, så jeg oplevede ikke finanskrisen som bestyrelsesmedlem, men perioden efter var præget af stor usikkerhed. Det var en kompliceret situation at navigere i. For det andet var omvalget af pensioner en spændende udfordring. Det sværeste var kommunikationen. Som bestyrelse måtte vi ikke anbefale et omvalg. På den anden side var der en grund til, at vi tilbød det. Her skulle findes en balance. Den sidste er den generelle situation med lave renter, som prægede min tid, og som stadig er aktuelt, nu med negative renter. Det giver isoleret set lavere afkast, så der må tages mere risiko for at skabe afkast andetsteds. Her skal sikres en passende balance.

#### Hvad ser du som Lægernes Pensions største styrke i fremtiden?

Tilknytningen til medlemmerne. Indiskutabelt. Lægerne har en stærk fællesskabsfølelse, hvilket slår igennem på tilknytningen mellem medlemmer og pensionskasse. Dertil kommer, at det er et privilegium for en pensionskasse ikke at skulle frygte, at medlemmerne tager deres penge og går, da en sådan risiko kan give et kortsigtet fokus på afkast. Pensionsopsparing er langsigtet, så medlemmernes midler skal investeres derefter. Det faktum, at medlemmerne ikke kan forlade Lægernes Pension, der derfor ikke er direkte konkurrenceudsat, stiller omvendt ekstra krav til bestyrelsen om at sikre, at kassen bliver drevet effektivt og langsigtet.

### Joachim Hoffmann-Petersen, overlæge

Bestyrelsesmedlem i Lægernes Pension fra 2006 til 2013.

Engageret i fagpolitisk arbejde og bl.a. formand for landets intensivlæger.

#### Hvad ser du som Lægernes Pensions største bedrift?

At Lægernes Pension kom fornuftigt gennem finanskrisen. Som relativt nyvalgt bestyrelsesmedlem var det bizart at sidde på første række og se verdensøkonomien smelte sammen. Indtil da var alt, pensionskassen rørte ved, blevet til guld. Milliarderne fossede ud, og økonomiske lærebøger skulle skrives om. Tre ting gjorde, at lægerne kom fornuftigt igennem krisen: Investeringerne var justeret en smule, inden krisen brød ud, solvensen var god, og vi havde is i maven. Det var en bedrift.

#### I hvilken situation har du haft størst indflydelse på udvikling af Lægernes Pension?

En af bestyrelsens vigtigste bedrifter var, at vi i fællesskab fik ændret vedtægterne, så vi fik flere eksterne medlemmer med økonomisk og pensionsfaglig viden ind i bestyrelsen. Finanskrisen havde med al tydelighed vist, at der var behov for en bestyrelse med mere pensionsfaglig viden og knap så meget lægefaglighed. Det var et stort og vigtigt skridt.

#### Hvad ser du som bestyrelsens vigtigste opgave?

Det bliver at balancere lovkrav om at levere størst muligt afkast og samtidig håndtere de dilemmaer, som følger i kølvandet på et øget fokus på etiske investeringer. Da jeg begyndte, skulle vi kun forholde os til tobak, men senere kom landminer, klyngebomber og meget mere til. Jeg går ind for etiske investeringer, men det er ekstremt komplekst. Det skal bestyrelsen kunne manøvrere i, og så skal de være klar til at bakke administrationen op.



FOTO: BIRGITTE CAROL HEIBERG/JYSK FVNSKE MEDIER/RITZAU SCANPIX

Lægernes Pension  
1946-2021

## Delegeretvalg:

# En demokratisk hjørneste

På Lægernes Pensions generalforsamlinger rækker indflydelse og ansvar længere end bæredygtige investeringer alene. Sammensætning af bestyrelse, nye produkter og bankens kreditpolitik er andre områder, hvor det er muligt at påvirke arbejdet i Lægernes Pension.

Interessen for løn, pension og fagpolitisk arbejde begyndte som ung reservelæge i Esbjerg, hvor lønsedlen ikke stemte overens med det, Anna Mette Nathan mente var aftalt i overenskomsten. Lønsedlen blev gennemgået med tættekam og var startskuddet til, at hun blev engageret i fagpolitisk arbejde. Et arbejde som også har ført til, at hun har været aktiv som delegeret på Lægernes Pensions generalforsamlinger. En hjørneste i medlemsdemokratiet, mener Anna Mette Nathan.

- Det er lægernes penge, og derfor har de delegerede en naturlig og legitim ret til at lægge linjen for arbejdet i pensionskassen. Herunder arbejdet med bæredygtighed, afkast og etik. Det er basalt demokrati, siger hun.

#### Balancering af hensyn

Rollen som delegeret giver indflydelse, men indebærer også et særligt ansvar, fordi man varetager alle medlemmers interesser, mener hun. Balance mellem på den ene side etiske og bæredygtige investeringer, og på den anden et ønske om at sikre kollegerne det bedst mulige afkast, er blot et af mange områder.

- Etik spiller en stor rolle i vores fag. Derfor skal vi sikre, at vores penge bliver investeret på etisk forsvarlig vis, siger hun, og peger på lægernes fravalg af investering i tobak, klyngebomber og miner som områder, hvor demokratiet har vist sin styrke.

#### Bestyrelsens kompetencer

Som delegeret har man også medansvar for at sikre, at bestyrelsens kompetencer spænder bredt og favner fagligheder som jura, investering og økonomi, mener Anna Mette Nathan.

- Vi skal sikre, at det "pensionskasse-faglige" er i orden, og at der er kontinuitet i bestyrelsen, så vi fastholder viden og erfaring. Samtidig skal vi også sikre, at der sker en løbende fornyelse, siger hun.

#### Vigtig stemme og vågent øje

Generalforsamlingerne er ifølge Anna Mette Nathan en god mulighed for, at man som delegeret kan påvirke, hvilke produkter og pensionsløsninger Lægernes Pension og Lægernes Bank bør tilbyde. Seneste eksempel er udvikling af en supplerende invalidepension til medlemmerne. Justering af vedtægter og retningslinjer er andre eksempler. Ligesom kritik af stramme låneregler har ført til, at Lægernes Bank har justeret sin kreditpolitik.

- Har man interessen, og brænder man for det, så synes jeg klart, at man skal stille op. Man kan gøre en forskel, lyder opfordringen fra Anna Mette Nathan.

## Stil op som delegeret

Meld dit kandidatur som delegeret til Lægernes Pensions generalforsamling senest den 10. januar 2022.

Der kan vælges op til 125 delegerede til generalforsamlingen, der bliver afholdt den 22. april 2022 kl. 13:00 i Københavnsområdet.

[www.lpb.dk/generalforsamling](http://www.lpb.dk/generalforsamling)



FOTO: LARS SCHMIDT

Anna Mette Nathan driver egen praksis på Frederiksberg. Hun er næstformand i Lægeforeningen og har haft indflydelse på udviklingen af Lægernes Pension som delegeret på generalforsamlinger.



# Jens planlægger efter at blive 104 år

Investering i et sundt helbred er lige så vigtig som investering i en sund økonomi. Selv har Jens Brandt forberedt sin tredje alder med et par rulleski, en blød hat og jævnlige kig på budgettet gennem årene.

Det kunne være blevet en økonomisk tour de force i realkreditlån, livrente og investering. I stedet blev det en snak om rulleski, løbeture og islandske heste. Fordi der ifølge arbejdsmediciner Jens Brandt ikke er meget sjov ved en sund økonomi, hvis helbredet skranter.

- I alle de år jeg udførte helbredsundersøgelser, sagde jeg altid, at den største risiko er, at folk bliver 100 år. Hvis ikke du i en tidlig alder tager det alvorligt, så risikerer du, at du hverken har fysik eller økonomi

til at leve et godt liv, når du bliver gammel. Selv planlægger jeg at blive 104 år, siger Jens Brandt.

## Tænk over livsstilen

For få måneder siden slukkede han sin arbejdstelefon for sidste gang, og arbejds-mailen blev stillet videre til kollegerne, der siden 1. juni har været forhenværende. Sidste år rundede han 70 år, og selvom han har modtaget lægepension i to år, har han i en periode suppleret sin pension med et deltidsjob som speciallæge i arbejdsmedicin hos Crecea.

- Man skal virkelig tænke over, hvilken livsstil man vil have, og man skal regne sit budget igennem, så bukserne ikke sprækker. Vi blev overrasket af finanskrisen, men vi var heldige at have en høj indtægt. Ellers havde vi været nødt til at flytte, siger Jens Brandt.

## I form med motions-cocktail

Tilknytningen til arbejdsmarkedet har i høj grad også handlet om at holde sig i gang mentalt. Fysisk er formen holdt ved lige med en cocktail af rulleski, cykelture med ægtefællen og løb "til husbehov". Siden de for 15 år siden købte et deltidslandbrug med islandske heste, har arbejdet med heste og halmballer erstattet håndvægte og rygvøvelser i et motionscenter. "Så rigeligt endda," som Jens Brandt udtrykker det.

Privatøkonomien har han ikke brugt mange kræfter på at holde i form. Familiens bidrag har primært bestået i en fornuftig livsførelse og en lang affære med en SAAB, der med 500.000 kilometer under motorhjelmene dog snart er lige så fladtrådt som et par udtjente løbesko.

- Jeg har stolet på, at mine gode kolleger i pensionskassens bestyrelse har varetaget

*Jens Brandt har meget bevidst ikke kun holdt økonomien i form, men også trænet helbredet med både ridning, cykling og løb på rulleski.*

min økonomiske interesse, og så har jeg holdt mig orienteret via årsberetningen og Pecunia. Men ellers har vi levet på en måde, så vi ved, at den længstlevende kan blive på gården i mindst nogle år. Min pension svarer jo til lønnen for en faglært arbejder, og jeg skulle ærlig talt skamme mig, hvis ikke jeg kunne leve af det, siger Jens Brandt.

Familiens næste plan bliver derfor nok også at investere i en ny el-drevet Volvo XC 40. Og en blød hat til Jens.

- Så jeg kan køre langsomt på motorvejen. I det midterste spor, naturligvis.

FOTO: Bjarke Ørsted

## Forskellige liv kræver forskellige pensioner

*Pecunia har spurgt chefkonsulent Thomas Krogh om, hvordan to forskellige lægefamilier med fordel kunne indrette deres pension. Læs hans bud her.*



**Ugift par:** 32-årig reservelæge der på 3. år bor sammen med folkeskolelærer (månedsløn 25.000 kroner) på nedsat tid. De har nyfødt baby og netop købt hus i Nyborg til 3,5 millioner og begrænset friværddi. Ingen væsentlig opsparing eller frie midler.

Jeg vil anbefale, at de skifter til pensionsordning med livsvarig ægtefællepension, fordi lægen er hovedforsøgeren i familien. Det sikrer ægtefællen højere ægtefællepension og mulighed for, at ægtefællen fortsat kan bo i huset, hvis lægen dør. Det giver også børnene en økonomisk tryk barndom. Ud over ægtefællepension er der brug for en engangssum. Via Lægeforeningen oprettes en gruppelevsforikring med udbetaling på 2 mio. kroner, hvis lægen dør. Så kan ægtefællen betale så meget af på lånet, at han/hun kan få et afdragsfrit lån. Ligesom der er penge til fx at skifte bil eller andet uforudset.



**Ægtepar:** 45-årig overlæge med egen speciallægepraksis og ægtefælle (månedsløn 50.000 kroner). Ægtefælle kan ikke blive boende med parrets tre børn i huset, hvis overlæge dør. Friværddi er cirka 3 millioner. Overlæge har kun sparet op til pension via den obligatoriske ordning i Lægernes Pension. Ægtefælle har pensionsopsparing på 500.000 kroner.

Her er løbende ægtefællepension formentlig ikke nødvendig, da begge har god indkomst. Ægtefællen har en stabil indtægt og vil komme til at betale topskat af en løbende udbetaling fra ægtefællepension, så det er begrænset, hvilken gevinst det giver. I stedet oprettes en gruppelevsforikring i Lægeforeningen på 2,7 mio. kr.

Pengene sikrer, at den efterladte kan blive boende, indtil huset kan sælges i ro og mag. Salg af speciallægepraksis ventes at give cirka 1 mio. kroner. Det sikrer, at ægtefællen ville kunne blive boende nogle år og derefter flytte til noget mindre og stadig kunne hjælpe de to ældste børn med at etablere sig, når de flytter.

## Godt råd

Planlæg efter hvordan behovet er lige nu, så du er sikret, hvis der sker noget i morgen. Du kan tilpasse ordningen, når din situation ændrer sig, fx hvis du bliver gift eller skilt.



## Årets pensionselskab 2021:

# 2 x guld i pensionsdyst

### To kåringer udpeger Lægernes Pension som den mest veldrevne pensionskasse og selskabet med de mest tilfredse kunder.

I to uafhængige undersøgelser scorede lægernes pensionskasse i juni topkarakterer. Først tog Lægernes Pension titlen som "Årets pensionselskab" og kort efter viste endnu en uafhængig undersøgelse, at lægerne i 2021 er de mest tilfredse pensionskunder.

#### Mest veldrevne

Lægernes Pension blev kåret som Årets Pensionselskab blandt landets arbejdsmarkedsselskaber ved Årets Finansvirksomhed 2021 arrangeret af specialmediet FinansWatch samt revisions- og rådgivningsvirksomheden EY. Særligt var et højt afkast og nogle af pensionsbranchens laveste omkostninger blandt grundene til, at Lægernes Pension indtog førstepladsen.

#### Mest tilfredse kunder

Få dage senere viste en ny uafhængig måling blandt kunder i landets pensions-



FOTO: JAN BIRKE MINDEGARD/WATCHMEDIER

selskaber, at Lægernes Pension indtog en klar førsteplads i kundetilfredshed med en score på 78,8 på en skala fra 0 til 100. Branchens gennemsnit var 67,1. En score på over 75 er "meget tilfredsstillende" ifølge analyseinstituttet EPSI.

*Blomster og æren for prisen som Årets Pensionselskab blev modtaget af finansdirektør i Lægernes Pension, Niels Elmo Jensen.*

## 10,5%

2021 er endnu et godt år for lægernes pensionsinvesteringer. Den 15. oktober rundede afkastet 10,5%.

## Indbetal ekstra og spar i skat

Indbetal op til 53.800 kroner på Supplerende Livrente og få fuldt fradrag i skatten i år.

Du kan også trække det fra, hvis du indbetaler op til 58.500 kroner på en ratepension. Indbetaler du på både en livrente og en ratepension, kan du få glæde af begge skattefradrag på en gang.

Vil du indbetale mere til en Supplerende Livrente, kan du aftale med din arbejdsgiver, at det bliver trukket fra din løn.

[www.lpb.dk/merepension](http://www.lpb.dk/merepension)

### Sidste frist

for indbetaling er 29. december

[www.lpb.dk/indbetal](http://www.lpb.dk/indbetal)

## Det handler om liv og død

### Sådan er tre forskellige læger dækket ved pension, sygdom og død

Eksempler	Aktuel løn efter arbejdsmarkedsbidrag	Pension	Invalidepension	Ved død	
				Pension til ægtefælle	Engangsudbetaling
<b>28-årig reservelæge</b> med pension til ægtefælle i 10 år	459.000 kr.	262.000 kr. fra 69 år	308.000 kr.	59.000 kr. i 10 år	0 kr.
<b>45-årig praktiserende læge</b> uden pension til ægtefælle	1.104.000 kr.	388.000 kr. fra 69 år	347.000 kr.	0 kr.	251.000 kr.
<b>60-årig overlæge</b> med livsvarig pension til ægtefælle	817.000 kr.	371.000 kr. fra 67 år	335.000 kr.	200.000 kr. livsvarigt	0 kr.

Lever din pension og forsikringer op til de ønsker og behov, du har i dag, i morgen eller om nogle år? Ændringer i familie- eller arbejdsliv giver anledning til at undersøge, om "pengene passer".

#### Tjek din pension

I MIN PENSION kan du få et hurtigt overblik over, hvordan du og dine nærmeste er sikrede, når du går på pension, bliver syg eller dør. Du kan også regne på, hvad det

vil betyde at skifte ordning eller sikre dig bedre med en ekstra livrente eller invalidepension.

[www.lpb.dk/minpension](http://www.lpb.dk/minpension)

## Få råd

Vi hjælper dig gerne, når du har brug for råd. Ring til os og få vejledning eller book tid til et rådgivningsmøde.

33 12 21 41

[www.lpb.dk/moedepension](http://www.lpb.dk/moedepension)

- Du betaler arbejdsmarkedsbidrag af din løn, men ikke af din pension. Vi har derfor trukket 8% af lønnen, så du kan sammenligne tallene.
- Er du ung læge, vil din løn og indbetaling formentlig blive større med årene og derfor give dig en større udbetaling, når du går på pension eller bliver invalid.
- Tallene her er regneeksempler på den ordning, lægen har valgt. Tjek dine egne tal i MIN PENSION.

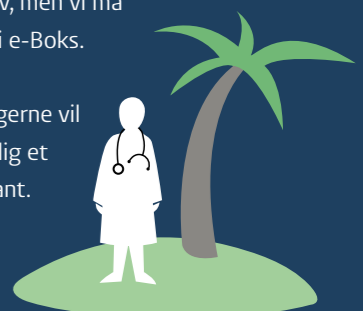
### Robinson-listen:

## Læger isolerer sig fra rådgivning

Mange læger har afskåret sig fra at få værdifulde råd fra Lægernes Pension, fordi de er tilmeldt den såkaldte Robinson-liste hos Folkeregisteret for at undgå, at postkassen bliver fyldt med reklamer. Ofte kommer det bag på lægerne, at deres pensionskasse så heller ikke kan kontakte dem om nye pensionsprodukter eller andet, de kan have gavn af.

Selvom du ikke er tilmeldt Robinson-listen, er der også regler for, hvordan vi må kontakte dig uopfordret. Vi må gerne sende dig et fysisk brev, men vi må ikke kontakte dig digitalt, fx i e-Boks.

Giv os dit samtykke, hvis du gerne vil høre fra os. Så kan vi sende dig et digitalt brev, når det er relevant. Det er lettere og mere miljøvenligt end et papirbrev.



[www.lpb.dk/samtykke](http://www.lpb.dk/samtykke)



## Bæredygtig investering:



*New Owendo International Port havneprojektet skal både sikre afkast til lægerne og udvikling i Gabon.*

FOTO: A.P. MØLLER CAPITAL

## ”Doing well by doing good”

Solidt afkast, bæredygtig udvikling og flere kvinder i job er blandt målene for investering i Afrika.

De første resultater af investeringer, som Lægernes Pension foretog i 2019 i Afrika, begynder nu at vise sig. Investeringerne sker i samarbejde med A.P. Møller Capital og fokuserer på at skabe attraktive afkast og sociale fremskridt ved investering i infrastruktur. Det gælder bl.a. tre havneprojekter i Vestafrika, der bidrager til vækst, bæredygtig udvikling og ligestilling.

### Mindre afhængig af olie

De største investeringer i havneprojekter sker i Gabon og Elfenbenskysten. I Gabon vil to nye havne gøre landet mindre afhængigt af indtægter fra olieeksport. I stedet kan landet basere

flere af sine indtægter på blandt andet landbrug, skovbrug og plantagedrift. Havnene har desuden en vigtig rolle i distribution af medicinsk udstyr som respiratorer, masker og håndsprit under coronapandemien.

### Udviklingsprogram for kvinder

Med etablering af de to havne i Gabon er der iværksat et udviklingsprogram, som skal skabe flere kvinder arbejde på havnene, hvor arbejdet traditionelt bliver udført af mænd. Kvinderne uddannes blandt andet i at håndtere kraner, lastbiler og gaffeltrucks. 50 kvinder er en del af trænings- og udviklingsforløbet, som giver adgang til uddannelse og beskæftigelse og ikke mindst skal være med til at ændre kønsstereotyper i landet.

## Grønt lys til nye grønne regler

Pecunia har spurgt Peter Rasmussen, chef for ansvarlige investeringer i Lægernes Pension, hvad det betyder, at EU i 2022 kommer med nye regler for bæredygtige investeringer.

### Hvad er formålet med EU's nye regler for bæredygtige investeringer?

Der er et stærkt politisk ønske om, at den finansielle sektor bidrager til den grønne omstilling og flytter investeringer fra sort til grønt. Derudover skal forbrugere sikres mod "greenwashing", hvor investeringer markedsføres som grønne, uden at indholdet lever op til det. Det kræver fælles standarder, så alle spiller efter samme regler.

### Kritikerne mener, at reglerne er elastik i metermål. Er de det?

Nej, tværtimod. Det er et ambitiøst forsøg på at identificere de dele af økonomien, som bidrager til en bæredygtig udvikling i dag og på sigt. Det er en vanskelig op-

gave, blandt andet fordi teknologien hele tiden udvikler sig. Det kræver, at reglerne er dynamiske. Tag fx hybrid-biler. De betragtes efter reglerne som grønne i dag, men om fem år er det formentlig alene elbiler, som er grønne.

### Hvordan kan det være, at overgangsteknologier, som er "mindre sorte", kan få et grønt stempel?

Det er en erkendelse af, at man ikke på alle områder kan gå direkte til CO<sub>2</sub>-neutrale løsninger. Derfor vil nogle teknologier i dag være grønne – selvom de ikke er løsningen på sigt. Bliver reglerne meget firkantede, risikerer man, at meget få investeringer kan få et grønt stempel. Det kan stå i vejen for hensigten med reglerne, som er at kanalisere flest mulige investeringer i den grønne omstilling.

### Hvad er det gode ved EU's grønne varedeklaration?

Både professionelle investorer og forbrugere får lettere ved at tilvælge bæredygtige investeringer, når der er fælles regler

og betegnelser. Vi kan allerede se, at der kommer mange nye bæredygtige investeringsmuligheder, så reglerne har en effekt.

### Hvilke problemer kan der være med EU's varedeklaration?

Arbejdet med bæredygtighed er kendetegnet ved dilemmaer og nuancer. Det rimer dårligt på standarder, selvom vi støtter intentionen om fælles regler. Og man kan frygte, at forbrugere drukner i informationer.

### Hvad vil det betyde for lægernes investeringer?

Vi forventer, at det bliver lettere for os at investere bæredygtigt. Samtidig skaber reglerne gennemsigtighed om bæredygtigheden af vores investeringer. Det skulle gerne bidrage til, at lægerne føler sig godt informerede.



## FN-samarbejde forpligter

Sammen med verdens største investorer accelererer Lægernes Pension tempoet i klimaindsatsen. Via samarbejde i FN's Net-Zero alliance har Lægernes Pension forpligtet sig til at sikre, at investeringer er CO<sub>2</sub>-neutrale senest i 2050.

### Gennem alliancen skal Lægernes Pension:

- ændre til CO<sub>2</sub> neutral investering senest i 2050.
- sikre, at investeringer overholder Paris-aftalens mål om maksimalt 1,5 graders global opvarmning.
- sætte reduktionsmål for investeringerne i tråd med anbefalingerne fra FN's klimapanel, IPCC.
- rapportere på udviklingen i investeringernes klimaaftryk.

Lægernes Pensions klimaaftryk fra børsnoterede aktieinvesteringer er aktuelt 43 pct. lavere end aktiemarkedet. Det er blandt andet et resultat af, at vi ikke investerer i kulselskaber og selskaber, der udvinder olie fra tjæresand.





## Lægernes Boliglån:

# En succes fra første færd

Lægerne har taget varmt imod Lægernes Boliglån, som på få måneder er blevet et reelt alternativ til traditionelle realkreditlån. Kunderne har allerede lånt trecifret millionbeløb til bolig i Lægernes Bank.

Kombinationen af en attraktiv rente, konkurrencedygtige omkostninger, fleksibilitet og ikke mindst et lån, der er nemt at forstå, har gjort Lægernes Boliglån til en succes fra første færd. Siden Lægernes Boliglån blev sendt på gaden for et halvt år siden, har rådgiverne i Lægernes Bank haft travlt med at informere om mulighederne med det nye boliglån, som eksklusivt tilbydes læger.

- Vi præsenterer naturligvis også vores

kunder for mulighederne for at få finansieret deres bolig med et traditionelt realkreditlån, men vi er blevet overraskede over, hvor mange der foretrækker Lægernes Boliglån, siger Linda Hansen, privatkundeforfatter i Lægernes Bank.

### Nemt at overskue

I løbet af få måneder har flere end 250 læger finansieret deres bolig helt eller delvist med Lægernes Boliglån. Lånet minder om realkreditlån, men er kendetegnet ved blandt andet at være mere fleksibelt end et realkreditlån. Der er heller ikke noget kurstab ved boliglånet som ved realkreditlån.

### Typiske grunde til at vælge Lægernes Boliglån:

- Nemt at forstå og overskue.
- Intet kurstab.
- Lave omkostninger ved optagelse/indfrielse af lån.
- Ingen gebyr ved ekstraordinære afdrag.

- Det er simpelthen nemt at forstå for vores kunder, lyder det fra Linda Hansen om årsagen til den gode modtagelse af Lægernes Boliglån.

### Udlån på trecifret millionbeløb

Muligheden for at betale ekstraordinært af på boliglånet uden gebyr, og afdragsfrihed uden særlig "strafrente", tiltrækker mange. Ved redaktionens slutning havde Lægernes Boliglån rundet et samlet udlån på over en halv milliard kroner.

[www.lpb.dk/boliglaan](http://www.lpb.dk/boliglaan)

### Typiske grunde til at vælge traditionelt realkreditlån:

- Mulighed for fast rente i hele lånets løbetid (Lægernes Boliglån tilbyder alene fast rente i op til fem år ad gangen).
- Lav friværdi og ønske om fast rente senere hen. Falder huspriserne risikerer du ikke at kunne finansiere huset fuldt ud med realkreditlån.

*Privatkundeforfatter Linda Hansen og hendes kolleger har haft travlt med at rådgive om Lægernes Boliglån, som er blevet et efterspurgt alternativ til traditionelle realkreditlån.*



FOTO: SØREN HYTTING



*Fleksibilitet og adgang til nem finansiering af nye projekter på huset i Brønshøj er blandt grundene til, at Jakob Maraldo valgte Lægernes Boliglån.*

## Fire B'er gjorde udslaget for Jakob

Nyt boliglån har givet luft i familiens budget. Og hvis Lægernes Boliglån skærper konkurrencen om boliglån, er det kun et ekstra plus, mener Jakob Maraldo.

Muligheden for et boliglån med lav rente og uden høje bidragssatser, som hos det nu tidligere realkreditinstitut, samt ønsket om en dagligdag med mere plads i budgettet og til børnenes udvikling gjorde udslaget. Kort sagt er de fire B'er, boliglån, budget, bidragssatser og børnene nu gået op i en højere enhed for Jakob Maraldo og hans familie. Jakob Maraldo havde i første omgang ikke tænkt på muligheden for at erstatte et traditionelt realkreditlån med Lægernes Boliglån. Et tip fra en kammerat fik ham dog til at skifte mening.

### Hurtig løsning

Efter rådgivning og kort mailudveksling med Lægernes Bank hen over sommeren, var løsningen klar. Selvom han til at begynde med var forbeholden.

- Jeg havde hørt, at det var svært at låne penge i Lægernes Bank, men det var faktisk meget nemt. Jeg synes også, at der generelt er for lidt konkurrence på almindelige realkreditlån, så da jeg kunne se, at Lægernes Boliglån var billigere end andre lån, var der ikke meget at tænke over, siger Jakob Maraldo, der til daglig er speciallæge i almen medicin hos Citydoctors i København.

### Fint med konkurrence

Fornuftig friværdi gav plads til, at afdrag i villaen i Brønshøj blev erstattet med afdragsfrihed og øget indskud på pension samt mere luft i budgettet. Sammen med Lægernes Boliglån fik familien med to børn på 12 og 14 etableret en boligkredit med mulighed for at trække op til en million kroner, hvis de på et tidspunkt får behov for mere plads, en rejse eller noget helt tredje.

- Det er en super fleksibel løsning, vi har fået, og det er fantastisk, at vi som læger har den mulighed. Og kan Lægernes Boliglån skærpe konkurrencen og presse bidragssatserne på de almindelige realkreditlån, så har jeg det helt fint med det, siger Jakob Maraldo.

FOTO: SØREN HYTTING



DER UDSENDES KUN ÉT MAGASIN PR. ADRESSE.

## Porteføljepleje:

# Læger lægger formuen i hænderne på professionelle

Mange flere overlader det til Lægernes Bank at forvalte deres penge. Nem løsning og lave omkostninger er afgørende, lyder det fra formuerådgiverne.

På blot to år har 1.000 flere læger valgt at få formuen forvaltet i Lægernes Bank via Porteføljepleje.

- Porteføljeplejes popularitet skyldes i høj grad, at det er let, og at det giver tryghed at lade professionelle investere pengene for en, siger chef for formuerådgivning i Lægernes Bank, Lars Kastrup Nielsen.

### Aftalte rammer

Investering sker, når investeringsrådgiver og læge i fællesskab har fundet frem til den investeringshorisont og risikoprofil, der passer bedst. Herefter investerer Lægernes Bank pengene efter nogle aftalte rammer.

- Lægerne vælger i sidste ende selv, men vores dialog skal sikre, at det er tydeligt, hvilke kon-

### Rådgiverteam med 150 års erfaring



*Claus Linder*

*Lars Kastrup Nielsen*

*Helle Buch*

*Brian Bagge Jensen*

*Dorte Nørgaard Bøje*

### To trin til Porteføljepleje

1. Fastlæg din investeringsprofil i netbanken
  2. Kontakt banken for en snak om investeringsstrategi
- [www.lpb.dk/portefoeljepleje](http://www.lpb.dk/portefoeljepleje)

sekvenser der kan være ved et valg, siger Lars Kastrup Nielsen.

### Stordriftsfordele

I Porteføljepleje sørger banken for at geninvestere udbytte og afkast. Samtidig nyder lægerne godt af stordriftsfordele og en professionel håndtering, fordi der investeres sammen med Lægernes Pension. Det

betyder blandt andet, at Porteføljepleje kan konkurrere på prisen i andre banker. Pengene investeres desuden efter samme bæredygtighedshensyn, som pensionskassens investeringer.

Porteføljepleje er bedst til investeringer over 250.000 kroner. Til mindre formuer er LB Puljeinvest et godt alternativ til at spare op på en konto.

[www.lpb.dk/lbpuljeinvest](http://www.lpb.dk/lbpuljeinvest)



**LÆGERNES**  
PENSION & BANK